

---

336.71; 330.3

«  
»  
**Kulumbetova Dina Bolatovna,**  
PhD in economics,  
Professor of Finance Department»  
Kazakh-Russian International University,  
Aktobe, Republic of Kazakhstan.

## **BANK LENDING TO ECONOMIC SECTORS**

In modern economic conditions, an important factor of economic development is the improvement and further development of Bank lending to economic entities of the economy. The banking sector plays a vital role in the direction of available funds in the economy in the material production and non-production sectors, in the modernization and technological renewal of production, which affects the results of the economic development of the country. Demand from economic entities for cheap long-term credit resources exceeds supply.

The article deals with the development trends of Bank lending to economic entities of various sectors of the economy in the Republic of Kazakhstan.

The study used and analyzed statistical data on the total corporate portfolio of commercial banks of the Republic of Kazakhstan in the context of sectors of the economy for a ten-year period. The methods of comparative and system analysis, calculation and constructive, economic and statistical methods of scientific research were used in the work. The research is based on the data published in domestic and foreign literature, official data of the National Bank of Kazakhstan and the statistics Committee of the Ministry of national economy of the Republic of Kazakhstan.

The study of Bank lending to sectors of the economy showed the presence of problems that impede the activation of long-term lending, in particular: a high level of overdue loans in the loan portfolio, insufficient resource base, low creditworthiness of borrowers and a high level of risk, etc. In conclusion, the proposed measures to improve the effectiveness of development lending businesses.

*Keywords:* bank crediting, branches of economy, banking sector, economic entities, credit activity.

[1].

[2].

[3].

[4].

( . 1) [5-15].

2013

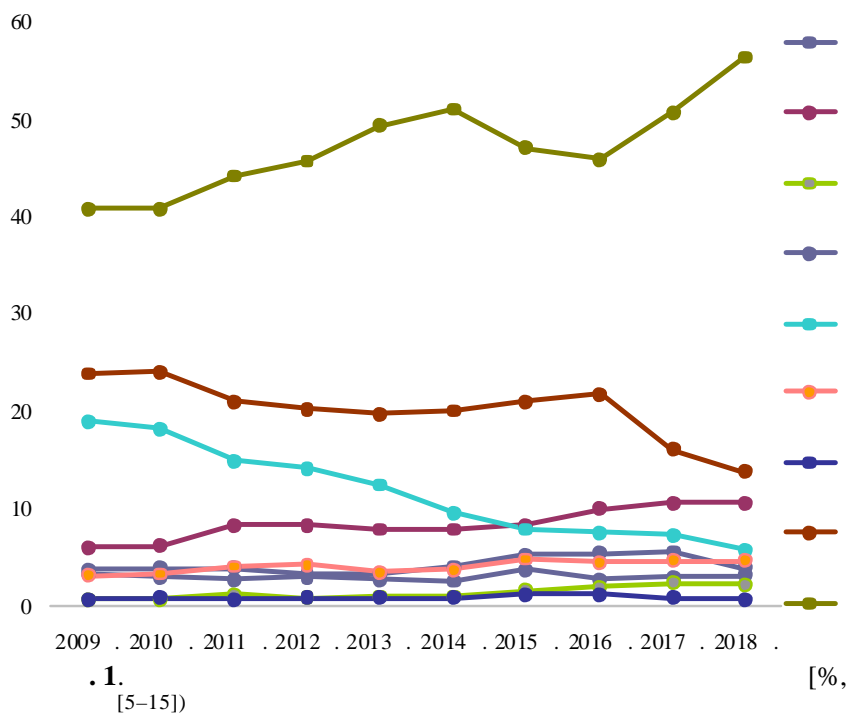
( 7,76 % 10,38 %, 0,86 % 2,13 % ).

2018 13,76 % 56,2 % ( . 1) [5-15].  
70 %

I. ( , )\*

	2009 .	2010 .	2011 .	2012 .	2013 .	2014 .	2015 .	2016 .	2017 .	2018 .
-	7644,0	7596,5	87813,7	9958,0	11291,5	12106,1	12674,2	12859,1	12705,4	13091,8
-	245,5	221,6	236,9	291,0	309,3	298,6	456,3	343,8	373,1	387,3
-	449,5	455,2	720,7	820,8	876,4	948,3	1037,8	1265,5	1323,2	1358,9
-	38,0	39,5	95,7	81,9	96,9	121,7	204,6	233,8	285,2	278,3
-	281,8	289,8	336,4	322,0	375,4	484,1	653,6	681,8	695,2	489,7
	1433,4	1376,7	1305,9	1397,0	1383,3	1143,6	991,7	956,2	915,1	753,2
-	231,5	252,3	354,1	423,8	395,6	434,4	609,2	562,2	572,7	593,3
	48,4	51,0	43,7	78,4	89,9	96,9	136,7	147,6	98,7	71,9
;	1811,5	1823,8	1827,5	1998,7	2207,3	2419,9	2645,7	2780,9	2019,6	1801,2
( , )	3104,4	3086,6	3860,3	4544,4	5557,3	6158,6	5938,7	5887,4	6422,4	7358,0

\* [5-15]



1. [5-15])

[%, ] ( )

2010-2014 , -  
 « 2020», -  
 « ± » 2015-2019 , -  
 2015-2019  
 . [16, 17].

80 % , 2 2 [5-15]

8,6 — 2,9 , 239,1 2018 , — 2,7  
 0,43 % 2,15 % 5,31 % 2009 8,87 % 2018  
 44,3 % 62,87 % 2,98 % 4,74 %

( 19,58 % 2009 5,37 % 2018 ) .

2017 , — 97,61 % , 2018 — 92,81 %) ( 2015 112,84 % ,

( .3) [18]. 19,5

1 2019 — 105,42 % .

[19].

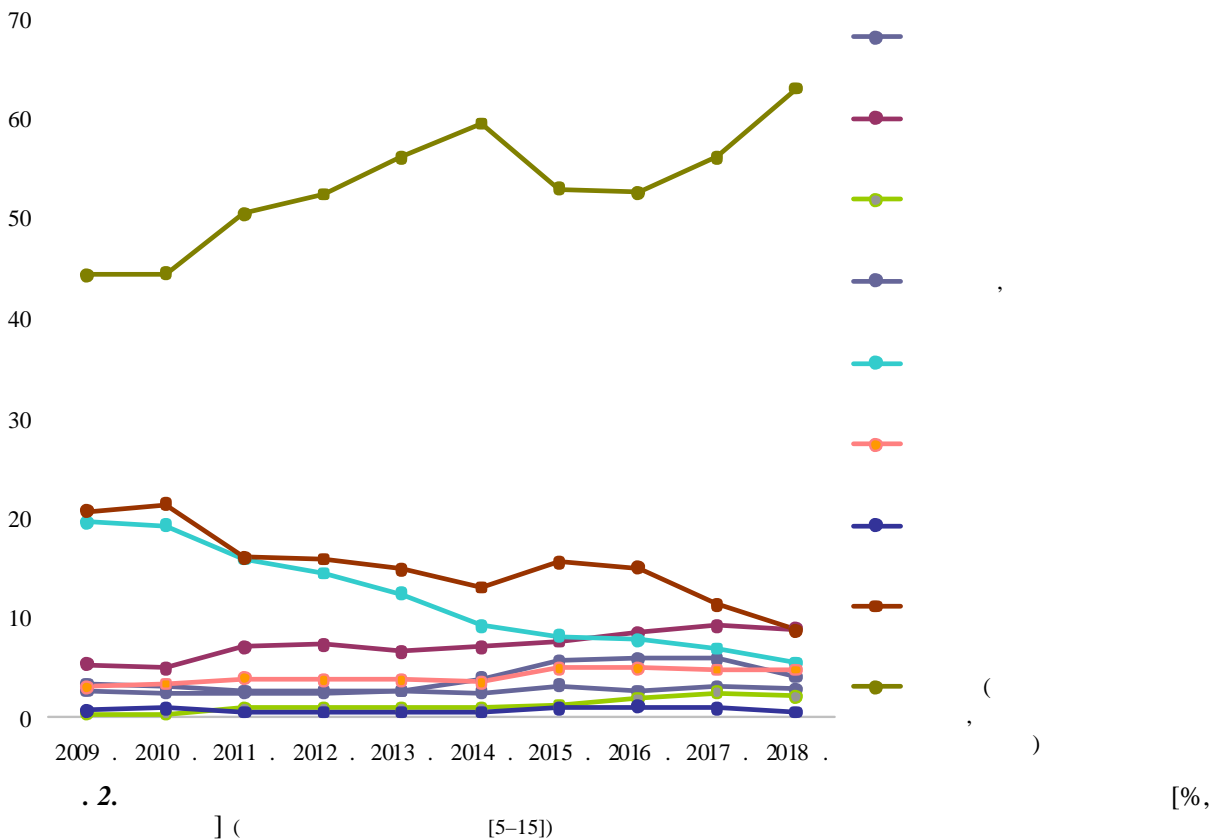
( .3) [20].

2.  
)\*

( ,

	2009 .	2010 .	2011 .	2012 .	2013 .	2014 .	2015 .	2016 .	2017 .	2018 .
	219,0	188,1	187,1	217,9	233,8	239,5	340,5	287,5	324,5	319,9
	341,2	318,7	506,5	574,3	603,4	681,4	783,8	889,4	986,0	984,4
-	27,9	26,7	65,0	61,6	76,2	82,1	129,9	203,9	257,6	239,1
,	165,0	158,4	171,1	189,6	237,4	366,6	604,3	613,1	632,7	451,7
	1259,0	1216,8	1127,2	1152,3	1124,9	880,5	851,6	805,6	739,4	596,0
-	191,7	213,9	278,6	297,8	334,7	339,5	519,6	523,1	518,5	526,0
	44,3	48,8	40,4	46,6	58,2	47,8	85,7	104,1	90,5	55,6
;	1333,5	1358,8	1136,4	1265,5	1352,8	1250,3	1636,4	1568,4	1207,8	949,7
( , - )	2849,0	2819,6	3574,5	4196,8	5140,0	5720,9	5566,3	5530,5	6044,0	6981,7

\* [5-15]



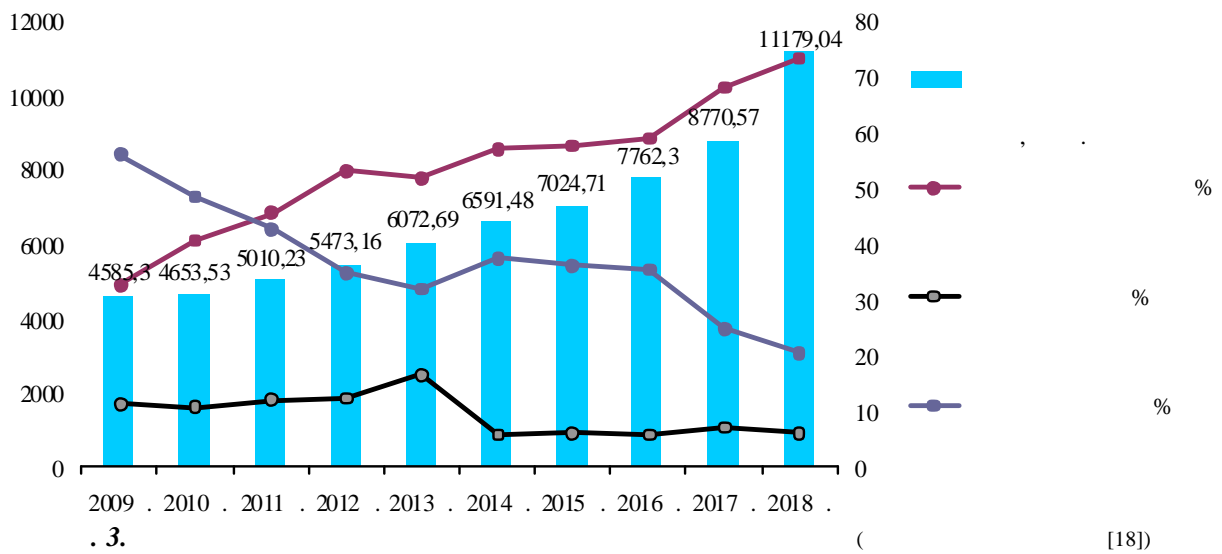
.2.

] ( [5-15])

[%,

[21].

40



3.

(%) \*

	2009 .	2010 .	2011 .	2012 .	2013 .	2014 .	2015 .	2016 .	2017 .
-	55,8	55,04	57,81	61,5	59,5	66,38	54,11	52,48	62,58
-	47,1	45,85	48,14	49,19	48,78	37,76	26,1	30,82	35,09
-	56,61	57,37	58,35	40,97	59,39	64,29	54,86	54,83	53,32
,	29,98	25	29,58	26,79	20,05	23,42	20,76	17,22	23,32
	7,31	10,14	7,07	7,49	13,31	16,67	1,19	17,95	12,51
;	9,89	7,83	23,86	14,5	3,82	23,86	15,09	42,86	38,18
-	38,37	38,29	41,93	39,85	41,19	36,36	17,89	20,57	31,23
	58,39	55,23	51,5	53,45	54,43	55,52	45,63	49,28	50,91
	7,83	9,97	23,06	16,95	19,44	22,09	23,82	16,98	25,09

\* [20]

(50–70 %).

(53,32 %)

( 12,51 %).

[22].

(62,58 %),

(50,91 %),

( .4) [5–15].

2017

4.  
\*

	2009 .	2010 .	2011 .	2012 .	2013 .	2014 .	2015 .	2016 .	2017 .	2018 .
-	25,8	66,1	90,0	81,8	88,3	45,7	46,2	45,8	22,6	8,6
- %	10,5	29,9	38,0	28,1	28,6	15,3	10,1	13,3	6,0	2,2
-	60,2	66,5	117,9	152,6	180,5	128,1	74,8	83,1	64,0	68,0
- %	13,4	14,6	16,4	18,6	20,6	13,5	7,2	6,6	4,8	5,0
-	0,9	0,7	10,1	5,5	7,8	6,4	10,4	9,7	1,5	3,9
- %	2,4	1,9	10,5	6,7	8,0	5,2	5,1	4,1	0,5	1,4
-	60,3	25,4	30,3	20,4	35,1	31,6	31,9	86,5	75,8	81,2
- %	21,4	8,8	9,0	6,3	9,4	6,5	4,9	12,7	10,9	16,6
-	273,2	313,1	420,6	480,5	542,2	306,8	74,6	104,7	188,7	102,2
- %	19,1	22,7	32,2	34,4	39,2	26,8	7,5	11,0	20,6	13,6
-	21,1	17,6	66,2	75,0	65,1	44,3	23,5	21,7	24,9	34,9
- %	9,1	7,0	18,7	17,7	16,4	10,2	3,9	3,9	4,4	5,9
-	2,1	2,0	9,4	21,0	24,5	9,9	1,8	5,0	4,1	3,9
- %	4,4	4,0	21,6	26,8	27,3	10,2	1,4	3,4	4,2	5,4
-	257,5	325,5	410,0	440,1	536,3	356,8	209,0	211,3	185,9	134,8
- %	14,2	17,8	22,4	22,0	24,3	14,7	7,9	7,6	9,2	7,5
-	303,9	392,3	508,6	626,5	785,1	563,1	447,8	395,6	433,8	438,8
- %	9,8	12,7	13,2	13,8	14,1	9,1	7,5	6,7	6,8	6,0
-	13,1	15,9	18,9	19,1	20,1	12,3	7,3	7,5	7,9	6,7

\* [5-15]

(16,6 % 13,6 %), 2018 — 6 %.

5

2018 104,1% 117,5%

1. — 2017. — 1 (7). — 17. //

2. — 2- , — : , 2016. — 360 . / [ . . . ]; . . .

3. — 2016. — 2. — 100–105. //

4. //

2018. — 6-2. — 15–18.

5. . 2009. — 1 (170).

6. . 2010. — 1 (182).

7. . 2011. — 1 (194).

8. . 2012. — 1 (206).

9. . 2013. — 1 (218).

10. . 2014. — 1 (230).

11. . 2015. — 1 (242).

12. . 2016. — 1 (254).

13. . 2017. — 1 (266).

14. . 2018. — 1 (278).

15. . 2019. — 1 (290).

16. [ . . . ]. — :

[www.government.kz/ru/programmy.html](http://www.government.kz/ru/programmy.html)

17. 957 [ ]// « ».— : adilet.zan.kz/rus/docs/U100000957\_ ( :07–11.10.2019). 19 2010
18. [ ]// : taldau.stat.gov.kz ( :07–11.10.2019).
19. / . , . // .— 2019. — 3. — .74–84.
20. [ ]// : taldau.stat.gov.kz ( :07–11.10.2019).
21. : / . // . — 2017. — 5 (167). — .14–26.
22. // . — 2017. — .12, 5. — .119–124.

### SPISOK LITERATURY

1. Kovalevskiy V.V. Rol' bankov v funktsionirovaniy ekonomicheskoy sistemy / V.V. Kovalevskiy, Ye.D. Serova // Vektor ekonomiki. — 2017. — 1 (7). — S. 17.
2. Bankovskaya sistema v sovremennoy ekonomike: uchebnoye posobiye / [O.I. Lavrushin i dr.]; pod red. prof. O.I. Lavrushina. — 2-ye izd., ster. — M.: KNORUS, 2016. — 360 s.
3. Kubanychbekova U.K. Otsenka vliyaniya bankovskogo sektora na ekonomicheskiy rost / U.K. Kubanychbekova // Territoriya nauki. — 2016. — 2. — S. 100–105.
4. Baryshnikova N.A. Vneshnyaya trgovlya prodovol'stviyem kak faktor ekonomicheskogo razvitiya stran mira / N.A. Baryshnikova, N.V. Naydenova // Konkurentosposobnost' v global'nom mire: ekonomika, nauka, tekhnologii. — 2018. — 6-2. — S. 15–18.
5. Statisticheskiy byulleten' Natsional'nogo Banka Respubliki Kazakhstan. 2009. — 1 (170).
6. Statisticheskiy byulleten' Natsional'nogo Banka Respubliki Kazakhstan. 2010. — 1 (182).
7. Statisticheskiy byulleten' Natsional'nogo Banka Respubliki Kazakhstan. 2011. — 1 (194).
8. Statisticheskiy byulleten' Natsional'nogo Banka Respubliki Kazakhstan. 2012. — 1 (206).
9. Statisticheskiy byulleten' Natsional'nogo Banka Respubliki Kazakhstan. 2013. — 1 (218).
10. Statisticheskiy byulleten' Natsional'nogo Banka Respubliki Kazakhstan. 2014. — 1 (230).
11. Statisticheskiy byulleten' Natsional'nogo Banka Respubliki Kazakhstan. 2015. — 1 (242).
12. Statisticheskiy byulleten' Natsional'nogo Banka Respubliki Kazakhstan. 2016. — 1 (254).
13. Statisticheskiy byulleten' Natsional'nogo Banka Respubliki Kazakhstan. 2017. — 1 (266).
14. Statisticheskiy byulleten' Natsional'nogo Banka Respubliki Kazakhstan. 2018. — 1 (278).
15. Statisticheskiy byulleten' Natsional'nogo Banka Respubliki Kazakhstan. 2019. — 1 (290).
16. Programmy. Ofitsial'nyy sayt Pravitel'stva Respubliki Kazakhstan [Elektronnyy resurs]. — Rezhim dostupa: [www.government.kz/ru/programmy.html](http://www.government.kz/ru/programmy.html)
17. Ob utverzhdenii Perechnya gosudarstvennykh programm. Ukaz Prezidenta Respubliki Kazakhstan ot 19 marta 2010 goda 957 [Elektronnyy resurs] // IPS « d let». — Rezhim dostupa: [adilet.zan.kz/rus/docs/U100000957\\_](http://adilet.zan.kz/rus/docs/U100000957_) (data obrashcheniya: 07–11.10.2019).
18. Statistika investitsiy. Investitsii v osnovnoy kapital [Elektronnyy resurs] // Informatsionno-analiticheskaya sistema Taldau. Komitet po statistike MNE RK. — Rezhim dostupa: [taldau.stat.gov.kz](http://taldau.stat.gov.kz) (data obrashcheniya: 07–11.10.2019).
19. Kulumbetova D. Aktual'nyye voprosy organizatsii kreditnykh otnosheniy kommercheskikh bankov s sub'yektami khozyaystvovaniya / D. Kulumbetova, B. Duysenbayeva, A. Sugurova // Ekonomika i statistika. — 2019. — 3. — S. 74–84.
20. Strukturnaya statistika. Finansovo-khozyaystvennaya deyatel'nost' predpriyatiya [Elektronnyy resurs] // Informatsionno-analiticheskaya sistema Taldau. Komitet po statistike MNE RK. — Rezhim dostupa: [taldau.stat.gov.kz](http://taldau.stat.gov.kz) (data obrashcheniya: 07–11.10.2019).
21. Vasina A.A. Finansovyye rezul'taty predpriyatiya: prichiny izmeneniya / A.A. Vasina // Spravochnik ekonomista. — 2017. — 5 (167). — S. 14–26.
22. Ostrozhkova A.S. Problema prosrochennoy zadolzhennosti bankov v usloviyakh ekonomicheskoy nestabil'nosti / A.S. Ostrozhkova, N.I. Dorozhkina, A.Yu. Fedorova // Sotsial'no-ekonomicheskiye yavleniya i protsessy. — 2017. — T. 12, 5. — S. 119–124.

30 2019

11 2019